



# Электромобиль Kangaroo

РУКОВОДСТВО ПО ЭКСПЛУАТАЦИИ



## Вступление

Многоуважаемый клиент!

Благодарим за выбор для покупки электромобилей от компании АО «КТС».

Электромобиль KANGAROO ELECTRO — отличный продукт с модным дизайном, передовыми технологиями, отличными характеристиками, это безопасное и удобное, энергосберегающее и экономичное транспортное средство.

Чтобы ознакомиться с эксплуатацией автомобиля, внимательно изучите данное руководство, прежде чем сесть за руль. Не пользуйтесь изделием, пока не изучите характеристики электрического транспортного средства. Если блок питания поврежден или система зарядки вышла из строя, замените их или отремонтируйте в сервисной мастерской, авторизованной нашей компанией.

Вся информация, содержащаяся в данном издании, является последней по времени на момент отправки в печать. Поскольку компания постоянно вносит новшества и улучшения в изделия для наилучшего учета потребностей пользователей, в дальнейшем изменения могут быть внесены без предварительного уведомления. Если у вас возникнут какие-либо вопросы о продукте, свяжитесь с нами напрямую, мы будем рады оказать вам помощь.

Искренне желаем Вам хорошей дороги!

## Важные советы

Право на окончательную интерпретацию данного руководства принадлежит компании АО «КТС». Компания оставляет за собой право вносить улучшения в изделие после публикации настоящего руководства без предварительного уведомления. Некоторые изображения в данной публикации представляют собой схематические изображения, которые приведены исключительно для справочных целей. Если они не соответствуют полностью реальным объектам, преимущественную силу имеют реальные объекты.

Пожалуйста, положите данное руководство в свое транспортное средство, чтобы можно было воспользоваться им, когда оно вам понадобится. Поскольку данное издание является важной частью автомобиля, при перепродаже автомобиля передавайте его новому владельцу.

В данном руководстве представлены лишь базовые инструкции по техническому обслуживанию. Если в процессе эксплуатации транспортного средства возникают проблемы, разборка без разрешения не допускается. Обращайтесь за помощью к специалистам. За убытки, связанные с несанкционированным ремонтом транспортного средства, отвечает пользователь.

При замене деталей и компонентов транспортных средств должны использоваться сертифицированные детали и компоненты, произведенные специальными поставщиками компании. При использовании деталей и компоненты компаний, не являющихся специальными поставщиками компании, компания не предоставляет гарантийное обслуживание, а за последствия будут отвечать сами пользователи.

Пожалуйста, сохраните настоящее руководство, полный сертификат транспортного средства, счет-фактуру и другие сопроводительные документы, чтобы обеспечить себе полноценное послепродажное обслуживание, предоставляемое нашей компанией.

Бренд KANGAROO ELECTRO принадлежит компании АО «КТС».

Примечание. Если при использовании данной публикации у вас возникнут какие-либо вопросы, компания и наш специальный сервисный центр будут рады предоставить вам пояснения, также вы можете оставить нам свои ценные комментарии.

Горячая линия обслуживания клиентов: 8–800–222–57–72

Акционерное общество «КонсалтТрансСервис»

## Содержание

Общая вводная информация по транспортному средству . . . . .	1	Переключатель передач . . . . .	9
Главный выключатель питания . . . . .	2	Педаль . . . . .	9
Выключатель сети управления 12В . . . . .	2	Стояночный тормоз . . . . .	10
Пусковой включатель . . . . .	2	Внешнее зеркало заднего вида . . . . .	10
Обзор комбинированной приборной панели . . . . .	3	Мультимедийная установка . . . . .	11
Комбинированный измерительный прибор . . . . .	4	Дверной замок . . . . .	12
Световая индикация приборной панели . . . . .	4	Подъем и опускание стекла . . . . .	13
Выключатель аварийной остановки. . . . .	5	Зарядное гнездо . . . . .	13
Комбинированный переключатель света . . . . .	6	Сиденье . . . . .	14
Комбинированный переключатель стеклоочистителя . . . . .	7	Ремень безопасности . . . . .	15
Рулевое колесо/переключатель звукового сигнала . . . . .	8	Метод вождения . . . . .	16
Выключатель кондиционера . . . . .	8	Подготовка к вождению. . . . .	16
		Инструкции по обкатке . . . . .	16
		Предрейсовый осмотр . . . . .	17

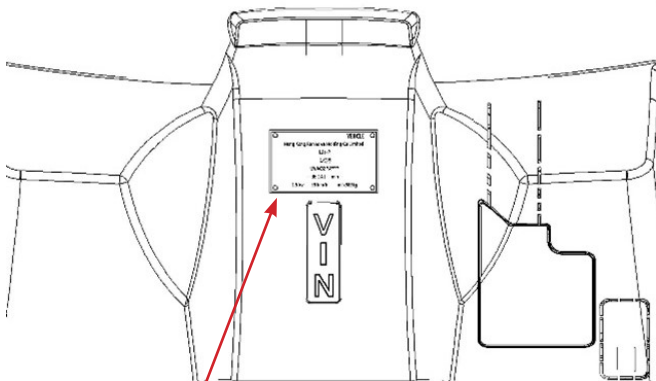
Поездка . . . . .	.18	Задняя подвеска . . . . .	.32
Запуск транспортного средства . . . . .	.18	Тормозная система . . . . .	.33
Переключение передач . . . . .	.19	Шины . . . . .	.34
Направление поворота . . . . .	.19	Защита транспортного средства от коррозии . . . . .	.35
Многорежимное вождение . . . . .	.20	Уход за интерьером . . . . .	.36
Многорежимное вождение . . . . .	.21	Кузов машины . . . . .	.37
Торможение, остановка и парковка . . . . .	.22	Общие методы устранения неполадок . . . . .	.38
Длительное хранение транспортного средства . . . . .	.23	Спецификация машины J2-P . . . . .	.40
Управление в чрезвычайных ситуациях . . . . .	.24	Особенности эксплуатации в зимний период . . . . .	.41
Зарядка . . . . .	.26		
Техническое обслуживание транспортного средства . . . . .	.28		
Обслуживание деталей и компонентов . . . . .	.28		
Аккумуляторная батарея . . . . .	.29		
Аккумуляторная батарея . . . . .	.30		
Зарядное устройство для аккумуляторной батареи . . . . .	.31		
Контроллер . . . . .	.31		

## Общая вводная информация по транспортному средству

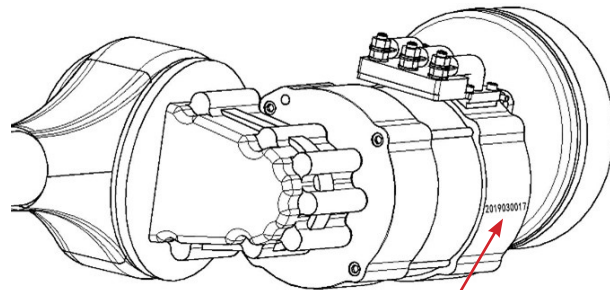
### Паспортная табличка, идентификационный код транспортного средства, номер двигателя

Паспортная табличка данного автомобиля расположена в средней части кабины в ногах у водителя. Идентификационный код автомобиля (код VIN) нанесен на паспортной табличке.

№ двигателя: на внешней поверхности корпуса двигателя. Дополнительный VIN НОМЕР нанесен на пороге автомобиля с правой стороны.



**Табличка с датой**



**№ двигателя**

### Документация на автомобиль

Документация на автомобиль включает информацию о номере транспортного средства, руководства по техническому обслуживанию, гарантии и т. п., поэтому обязательно храните ее в надежном месте.

Документация на автомобиль включает: Руководство по эксплуатации, гарантийные обязательства, руководство по устранению неполадок.

## Главный выключатель питания

---



Главный выключатель питания находится под основным сиденьем водителя слева. Потяните в сторону от сиденья чтобы включить питание, нажимайте чтобы выключить питание. Данный выключатель используется только для аварийного отключения питания и технического обслуживания и длительного хранения.

## Выключатель сети управления 12В

---



Выключатель сети управления 12В расположен под основным сиденьем водителя слева. Когда находится в положении «I» питание сети управления 12В включено, а когда он находится в положении «O», питание отключено. Только при включении выключателя питания управления вспомогательная аккумуляторная батарея 12В способна обеспечивать питание системы управления всего транспортного средства включая управление основной литиевой батареей.

Обязательно, при длительной стоянке, либо длительном хранении, отключайте сеть управления 12В. В противном случае вспомогательная батарея 12В будет разряжаться.

## Пусковой выключатель

---



Пусковой выключатель — это устройство запуска в одно касание, расположенное в центре приборной панели. Используйте дистанционный ключ управления, чтобы открыть замок управления дверью, надавите на педаль тормоза, нажмите среднюю часть пускового выключателя, а затем отпустите. При этом загорается зеленый индикатор на пусковом выключателе, включается питание транспортного средства, транспортное средство запускается и готово к движению. После нажатия средней части пускового выключателя и последующего отпускания зеленый индикатор на пусковом переключателе гаснет, и питание всего транспортного средства отключается.

## Обзор комбинированной приборной панели



1. Область отображения сигнальных ламп. Отображение различных сигнальных ламп, указывающих на неисправность транспортного средства или указывающих на различные функции транспортного средства. Подробности приведены в следующей таблице, сигнальные лампы/индикаторы.
2. Указатель ёмкости основной батареи. Отображает текущий оставшийся заряд батареи.
3. Измеритель скорости. Отображает текущую скорость транспортного средства в километрах
4. Одометр. Отображает общий пробег автомобиля, накопленный на данный момент.
5. Индикация передачи. Отображает текущее рабочее положение транспортного средства. Движение вперед — «D», нейтральное положение — «N», движение назад — «R».
6. Датчик температуры электродвигателя.



## Комбинированный измерительный прибор

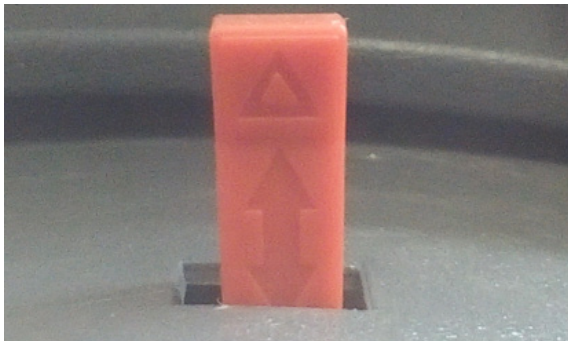
---

### Световая индикация приборной панели

Световая индикация приборной панели используется для оповещения о состоянии транспортного средства, чтобы указать на неисправность транспортного средства; световая индикация приборной панели используется для обозначения различных функций транспортного средства.

	<b>Индикатор дальнего света</b> Индикатор сигнализирует, указывая на то, что фара работает в положении дальнего света.		<b>Лампа стояночного тормоза</b> Этот индикатор загорается, когда рукоятка стояночного тормоза поднята вверх.
	<b>Рулевое управление влево и вправо.</b> Индикатор указания поворота влево и вправо а также индикатор аварийной сигнализации.	<b>READY</b>	<b>Готовность к работе</b> Как только система будет готова к работе, загорится индикатор; при запуске загорается индикатор
	<b>Индикатор заднего противотуманного фонаря</b> При включении переключателя заднего противотуманного фонаря загорается индикатор и задний противотуманный фонарь.		

## Выключатель аварийной остановки



Выключатель аварийной остановки находится под рулевым колесом и в верхней части защитного кожуха переключателя. При нажатии выключателя аварийной остановки все указатели поворота транспортного средства включаются и мигают одновременно, если необходимо выключить лампу, оттяните переключатель вверх, чтобы выключить.

При вождении в аварийных обстоятельствах, аномальных условиях движения или при аварийных остановках, обязательно включайте выключатель аварийной остановки.



## ПРЕДУПРЕЖДЕНИЕ

Пренебрежение включения выключателя аварийной остановки может привести к серьезным происшествиям.

Когда движущееся впереди транспортное средство внезапно замедляет ход или ждет в конце пробки, следует включить выключатель аварийной остановки, чтобы привлечь внимание водителя транспортного средства, находящегося сзади.

Выключатель аварийной остановки следует включать в случае аварийной ситуации, при поломке транспортного средства или при его буксировке.

## Комбинированный переключатель света

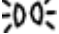



Комбинированный переключатель света расположен под рулевым колесом и слева от трубки рулевой колонки.

### • управление переключателем света

Включите свет, повернув ручку на конце рычага управления.

На поворотной ручке есть три шестеренки:

- Переключение “ОТКЛ”: Все огни отключаются.
-  переключение: При этом включаются передние и задние габаритные огни, освещение номерного знака, подсветка приборов.
-  переключение: При этом включаются передние и задние габаритные огни, освещение номерного знака, фары, подсветка приборов.
- Когда включены фары, нажмите на рычаг управления для переключения с дальнего света на ближний свет. Когда горит дальний свет, индикатор дальнего света на приборной панели горит.
- Если необходимо на короткое время включить дальний свет для проверки, потяните рычаг освещения вверх для переключения на ближний свет и отпустите его после индикации сигнала.

### • Управление указателем поворота

Потяните комбинированный переключатель света вверх, замигает указатель поворота вправо переднего и заднего комбинированных фонарей, и одновременно замигает указатель поворота вправо на комбинированном приборе; потяните вниз комбинированный переключатель света, замигает указатель поворота влево переднего и заднего комбинированного фонаря, при этом замигает указатель поворота влево на комбинированном приборе.

## Комбинированный переключатель стеклоочистителя



Комбинированный переключатель стеклоочистителей расположен под рулевым колесом и справа от трубки рулевой колонки.

- **Стеклоочистительная щетка**  
Осторожно поднимите ручку, чтобы распылить моющую жидкость на лобовое стекло; отпустите ручку, ручка немедленно вернется в исходное положение.
- **Стеклоочиститель переднего лобового стекла**  
Поверните ручку управления по часовой стрелке для управления очистителем переднего лобового стекла.  
OFF : Поверните рычаг управления в это положение, чтобы выключить стеклоочиститель.  
LO : Поверните рычаг управления в это положение, электродвигатель стеклоочистителя начнет вращаться с низкой скоростью, при этом стеклоочиститель продолжает скоблить.  
HI : Поверните рычаг управления в это положение, электродвигатель стеклоочистителя начнет вращаться с высокой скоростью, а стеклоочиститель продолжит убирать воду.  
Бачок омывателя лобового стекла находится в переднем отсеке транспортного средства. Уровень жидкости в бачке следует регулярно проверять и добавлять жидкость по мере необходимости.



## ПРЕДУПРЕЖДЕНИЕ

- Если в холодную погоду ветровое стекло замерзает, удалите с него снег и иней, прежде чем включать стеклоочиститель.
- Не включайте стеклоочиститель для удаления пыли с сухого лобового стекла, он поцарапает стекло и повредит кромку.
- Распылите моющее средство перед протиранием салфеткой. Не используйте очиститель лобового стекла без моющего средства.
- Перед поездкой убедитесь, что система стеклоочистителя и щетки работают нормально.
- Незамерзающую жидкость следует использовать при температуре окружающей среды ниже 0 °C.

## Рулевое колесо/переключатель звукового сигнала



Кнопка звукового сигнала расположена по центру рулевого колеса. Для включения нажмите кнопку звукового сигнала, и прозвучит звуковой сигнал.



### ПРЕДУПРЕЖДЕНИЕ

Запрещается нажимать переключатель звукового сигнала в течение длительного времени, а время однократного нажатия выключателя звукового сигнала не должно превышать 5 секунд.

## Выключатель кондиционера



Выключатель кондиционера расположен по середине приборной панели ниже рулевой колонки.

Слева сверху расположена кнопка управления частотой вращения вентилятора. Данная клавиша позволяет постепенно изменять мощность подачи воздуха.

Правая верхняя кнопка служит для включения климатической установки. Для подачи холодного воздуха в салон

нажмите данную кнопку. Посередине расположен выключатель регулировки температуры воздуха.



### ПРЕДУПРЕЖДЕНИЕ

- Не включайте кондиционер при открытых окнах и люке.
- Включенный кондиционер снижает пробег на одной зарядке.

## Переключатель передач



Переключатель передач находится на правой стороне приборной панели. Есть три положения:

Нейтраль: поверните переключатель в положение «N», чтобы указать, что он находится в нейтральном положении.

Движение вперед: Установите переключатель в положение «D», и транспортное средство будет готово к движению вперед.

Движение назад: Установите переключатель в положение «R», и транспортное средство будет готово к движению задним ходом.

## ВНИМАНИЕ

Не переключайте передачу другого направления сразу же, как только транспортное средство начнет двигаться в одном направлении. Перед тем, как включить передачу другого направления, необходимо остановить транспортное средство на 2 секунды, иначе двигатель может выйти из строя.

## Педали



## ПРЕДУПРЕЖДЕНИЕ

Не нажимайте одновременно на педаль тормоза и педаль ускорения.

Правая педаль – это педаль ускорения. Транспортное средство медленно ускоряется после нажатия и прекращает ускорение после отпускания.

При этом обе педали самостоятельно возвращаются в исходное положение.

## Стояночный тормоз



Рукоятка стояночного тормоза находится на полу справа от основного сиденья водителя. Поднимите рукоятку стояночного тормоза вверх и затормозите задние колеса транспортного средства.

При отпускании рукоятки стояночного тормоза сначала осторожно потяните ее вверх, затем нажмите кнопку разблокировки в верхней части рукоятки большим пальцем, а затем потяните ручку управления вниз, чтобы отпустить тормоз задних колес.



## ПРЕДУПРЕЖДЕНИЕ

При выходе из транспортного средства после парковки необходимо задействовать стояночный тормоз.

Когда стояночный тормоз транспортного средства включен, не приводите в движение транспортное средство, иначе это приведет к непоправимому повреждению тормозной системы.

Если стояночный тормоз невозможно надежным образом заблокировать или полностью разблокировать, транспортное средство следует отремонтировать или связаться с центром послепродажного обслуживания компании.

## Внешнее зеркало заднего вида

Отрегулируйте угол внешнего зеркала заднего вида до получения идеального положения, чтобы обозревать ситуацию по обе стороны дороги сзади транспортного средства. Внешнее зеркало заднего вида представляет собой выпуклое стекло, которое позволяет обозревать более широко заднюю часть транспортного средства, при этом предметы в зеркале наблюдаются ближе к реальности.



## ВНИМАНИЕ

Неправильная регулировка зеркала заднего вида негативно отражается на обзоре и увеличит вероятность несчастных случаев. Поэтому перед началом движения отрегулируйте угол наклона зеркала заднего вида и проверьте, не повреждено ли зеркало.

## Мультимедийная установка



Управление мультимедийной установкой расположено по центру в средней части приборной панели.

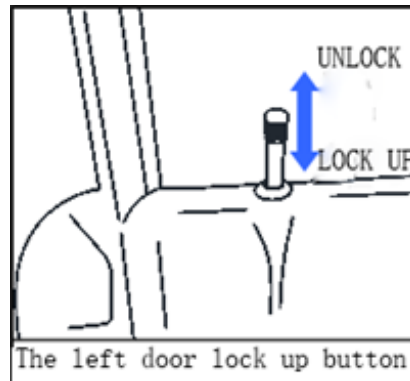
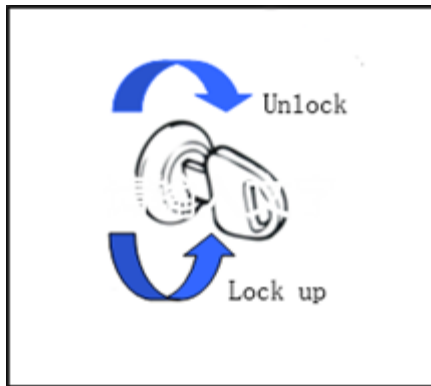
1. Кнопка питания: Запуск/остановка мультимедийной установки.
2. Громкость постепенно увеличивается с каждым нажатием «+» и постепенно уменьшается с каждым нажатием «-».

Поиск радиостанции

- В состоянии прослушивания радио короткими шагами «+» увеличивается уровень звука, а короткими шагами «-» понижается скорость звука.
  - В режиме воспроизведения MP3 нажмите «Выбрать», чтобы выбрать трек, и нажмите «Выбрать», чтобы выбрать трек.
  - В состоянии прослушивания радио нажмите и удерживайте «вниз» для поиска радиостанции, нажмите и удерживайте «вверх» для поиска радиостанции.
  - В состоянии воспроизведения MP3 нажмите и удерживайте «прокрутка трека вперед» и нажмите и удерживайте «быстрое воспроизведение трека назад».
1. Кнопка «Mode» — кнопка переключения режима: используется для изменения рабочего состояния радио и внешних устройств, порядок переключения — радио/USB/рабочий режим. Если нет U-диска, появится подсказка, и рабочий статус голоса вернется. Информация о текущей дорожке будет отображаться при обычном чтении и воспроизведении.
  2. Гнездо USB: Может использоваться для доступа к U диску и проигрывания аудио в U диске с использованием аудиовизуальных устройств.



## Дверной замок



- Транспортное средство оснащено центральным устройством управления дверным замком, которое может управлять выключателем дверного замка с помощью пульта дистанционного управления.
- Сердечник замка двери транспортного средства находится в левой передней двери.
- Для запираения двери поверните сердечник замка против часовой стрелки.
- Для открытия поверните по часовой стрелке.
- На внутренней стороне левой и правой двери имеются ручки замка. Если нажать ручку замка, дверной замок закроется; если поднять ручку замка, дверной замок откроется.
- Для запираения двери транспортного средства ключ не нужен, то есть сначала нажмите кнопку блокировки, затем потяните рукой дверь наружу, затем закройте дверь и затем нажмите рукой за дверью, чтобы запереть.
- Дверной замок имеет функцию блокировки случайных действий. Если дверь закрылась случайно, кнопка блокировки автоматически подпружинится вверх, а стержень замка останется открытым.

## Подъем и опускание стекла

В транспортном средстве используется электрический подъемник стекла. Переключатель подъема стекла находится на подлокотнике дверной панели. Переключатель подъема стекла поднимается вверх, и стекло поднимается; стекло опускается при нажатии переключателя вниз

### ⚠ ВНИМАНИЕ

Не опирайтесь какой-либо частью тела на подъемную направляющую стекла во время подъема стекла во избежание защемления.

Когда стекло поднимается или опускается до предела, своевременно отпускайте переключатель электрического подъемника.

## Зарядное гнездо



Зарядное гнездо

### ⚠ ВНИМАНИЕ

- Перед зарядкой зарядный штекер должен быть вставлен в зарядное гнездо, а затем зарядный штекер должен быть подключен к источнику питания 220 В.
- После полного завершения зарядки необходимо вынуть зарядный штекер из розетки питания 220 В, а затем вынуть зарядный штекер из зарядного гнезда.
- См. инструкции на стр. 26 для получения информации о конкретных методах зарядки.

В транспортном средстве используется электрический подъемник стекла. Переключатель подъема стекла находится на подлокотнике дверной панели. Переключатель подъема стекла поднимается вверх, и стекло поднимается; стекло опускается при нажатии переключателя вниз

Регулировка сиденья под надлежащим углом является гарантией комфорта и безопасности вождения и езды.

### Сиденье водителя

Левая сторона сиденья водителя снабжена регулятором угла наклона спинки. Поднимите ручку регулятора, затем отрегулируйте спинку под желаемым углом, опустите ручку и зафиксируйте ее. Сиденье водителя имеет выдвижную ручку регулировки спереди и сзади сиденья. Когда ручка поднята, переднее и заднее положения регулируются, при опускании ручка блокируется.

### Подушка для головы

При регулировке подголовника сначала нажмите кнопку разблокировки подголовника, затем потяните подголовник вверх или вниз, отрегулируйте желаемое положение, отпустите кнопку, чтобы зафиксировать высоту подушки.



## ВНИМАНИЕ

Подголовник и спинку следует отрегулировать в правильное положение перед поездкой, а затем зафиксировать; подголовник и спинка должны быть отрегулированы в наилучшем положении для водителя.



## ПРЕДУПРЕЖДЕНИЕ

1. Сидение и подголовник нельзя регулировать во время движения.
2. По завершении регулировки водитель должен проверить, надежно ли сиденье зафиксировано, путем перемещения вперед и назад. Если сиденье закреплено ненадежно, это может привести к резкому движению сиденья в процессе поездки, что приведет к потере водителем надлежащего контроля над транспортным средством.
3. Функция подушки для головы состоит в обеспечении безопасности головы и шеи водителя, а также в сведении к минимуму вероятности травмирования шеи при авариях. Чтобы добиться защитного эффекта отрегулируйте подголовник для обеспечения опоры головы, чтобы подголовник мог обеспечить достаточную защиту при ударе.

## Ремень безопасности

Надлежащее пристегивание ремней безопасности является важной гарантией безопасности водителя.

Потяните пряжку ремня безопасности, оберните плечевой ремень через плечо, ремень вокруг пояса, затем вставьте пряжку в сиденье с замком ремня безопасности до щелчка, указывающего на то, что ремень безопасности пристегнут. Нажмите красную кнопку, чтобы разблокировать ремень безопасности.

### ВНИМАНИЕ

- Во время движения необходимо пристегивать ремень безопасности. надлежащим образом пристегнутые ремни безопасности могут обеспечить водителю защиту от лобового столкновения.
- Нижняя часть ремня безопасности должна пересекать пояс, не крепиться на талии, а плечевой ремень должен быть прикреплен к плечу.
- При надевании всего ремня в целом его невозможно перекрутить, его можно отрегулировать в удобное положение по мере необходимости. Если ремень безопасности одет неправильно, защита не может быть обеспечена.
- Во время поездки, если нет надлежащего фиксирующего устройства, не оставляйте на сиденье одних младенцев и детей младшего возраста.
- Все ремни безопасности, испытавшие столкновение, подлежат замене. Поскольку даже при отсутствии видимых дефектов прочность и эластичность ремней безопасности могут быть ухудшены.
- Никогда не допускайте контакта ремня безопасности с маслом или химикатами. Если ремень безопасности загрязнился маслом или химическими веществами, его следует немедленно промыть нейтральным мыльным раствором, а затем чистой водой.
- Ни одному подразделению или частному лицу не разрешается заменять ремень безопасности и добавлять дополнительный механизм, чтобы ремень безопасности не утратил свою функцию в аварийной ситуации.
- Убедитесь, что защелки ремня безопасности вставлены в соответствующие гнезда.
- Не прикрепляйте ремни безопасности к твердым и хрупким предметам, иначе возможные несчастные случаи увеличат степень и риск травм.
- Не допускается одновременное пристегивание ремнем безопасности двух и более людей. Если на руках находится младенец или ребенок, не обхватывайте ребенка ремнем безопасности, иначе травма ребенка усугубится в случае аварии.
- Беременным женщинам следует пользоваться ремнями безопасности в соответствии с указаниями врача. Нижняя часть ремней безопасности должна располагаться как можно ниже, чтобы не сдавливать живот и плод беременной женщины.
- Регулярно проверяйте ремень безопасности на износ и повреждения. Если ремень безопасности сильно изношен, загрязнен или поврежден, его следует немедленно заменить.

### Подготовка к вождению

#### Инструкции по обкатке

Обкатка нового транспортного средства относится к новому автомобилю на ранней стадии использования, когда нужно эксплуатировать при меньшей нагрузке, меньшей скорости для оптимального согласования на этапе обкатки. Эффект обкатки на начальном этапе использования транспортного средства серьезно влияет на срок службы, надежность работы и экономичность транспортного средства, поэтому, пожалуйста, соблюдайте правила обкатки при эксплуатации нового транспортного средства, чтобы обеспечить высокие характеристики и срок службы транспортного средства.

Правила обкатки новых транспортных средств:

- Предлагаемый пробег обкатки: 1000-1500 км.
- Не ездите на максимальной скорости и не допускайте высокоскоростной работы двигателя. Рекомендуется, чтобы скорость не превышала 52 км/ч.
- Начинайте движение медленно и избегайте резких ускорений и торможений.
- Избегайте перегрузки.
- Не садитесь за руль в плохом состоянии.
- Чаще проверяйте температуру ступицы и тормозных дисков и при необходимости регулируйте.
- Чаще проверяйте состояние креплений и разъемов, чтобы предотвратить их ослабление.
- Трансмиссионное масло следует заменять при первом обслуживании заднего моста.

## Предрейсовый осмотр

---

Правильная эксплуатация транспортных средств и хорошие навыки вождения очень важны для продления срока службы транспортных средств и обеспечения безопасности водителей. Перед каждой поездкой проверяйте состояние жизненно важных компонентов всего транспортного средства

- Тщательно проверяйте, гибки ли в работе рулевое управление, тормозная система, педаль акселератора и рукоятка стояночного тормоза, имеют ли они хорошую отдачу, наблюдаются ли заедания и плохое срабатывание. При обнаружении неисправности вовремя локализируйте и устраните ее.
- Убедитесь, что соединительные детали и крепежные детали ослаблены и не отделяются, что они прочно и надежно закреплены, а также убедиться в отсутствии трещин и расслоений на сварных деталях.
- Проверьте давление в шинах и визуально повреждения и износ, необходимость накачивания или замены.
- Перед поездкой убедитесь, что световые индикаторы функций, фары и звуковые сигналы работают нормально, если нет, то устранить неисправность надлежащим образом.
- Проверьте ситуацию с электрической системой. Когда пусковой переключатель включен, если запас электроэнергии, указываемый индикатором, составляет менее 40%, водитель не может тогда ехать, чтобы не разрядиться и не остановиться; транспортное средство необходимо немедленно зарядить.

## Поездка

### Запуск транспортного средства

Перед подготовкой к поездке необходимо осмотреть транспортное средство. Убедившись в хорошем состоянии транспортного средства, следует отрегулировать сиденье и нажать пусковой выключатель для начала движения. Рабочие операции:

1. Нажмите кнопку разблокировки центрального ключа управления.
2. Нажмите кнопку запуска на приборной панели, чтобы проверить оставшийся заряд транспортного средства и его состояние.
3. Поверните переключатель переключения передач на правой стороне приборной панели, чтобы зафиксировать его в положении «D».
4. Отпустите стояночный тормоз, надавите на педаль ускорения, и транспортное средство начнет движение вперед.
5. Скорость транспортного средства регулируется педалью ускорения, ускорение повышается при нажатии на педаль ускорения вниз, а ускорение отменяется ослаблением нажатия на педаль ускорения.
6. Если нужно стронуться с места на половине уклона, нажмите на педаль тормоза или активируйте стояночный тормоз. Ослабив нажатие на педаль тормоза и стояночный тормоз, нажмите на педаль ускорения, чтобы подняться по склону.



## ВНИМАНИЕ

- Не садитесь за руль после употребления алкоголя или наркотических веществ, чтобы обеспечить безопасность для себя и окружающих.
- Избегайте вождения в состоянии усталости, болезни, эмоционального возбуждения или чрезмерного стресса.
- При разряде батареи ниже 5 % возможна остановка транспортного средства. Не допускайте вождение ниже уровня заряда батареи 5 %.

## Переключение передач

---

- Как только транспортное средство останавливается, переключатель переключения передач должен находиться в положении «N».
- Поверните ручку переключения передач в положение «D», медленно нажмите на педаль ускорения, и транспортное средство начнет движение вперед.
- Поверните ручку переключения передач в положение «R», загорится индикатор «R» на комбинированном приборе, медленно нажмите на педаль ускорения, и транспортное средство начнет трогаться с места.

### ВНИМАНИЕ

- Когда транспортное средство движется вперед, нельзя резко переключать на заднюю передачу. Только когда транспортное средство полностью остановится, можно переключать на заднюю передачу.
- При переключении передач необходимо отпустить педаль ускорения. После переключения на педаль ускорения можно нажать.

## Направление поворота

---

При повороте снизьте скорость и поверните на скорости не более 10 км/ч. Включите поворотные огни, чтобы повернуть в указанном направлении, посмотрите в зеркало заднего вида, проследите за транспортными средствами в двух направлениях полосы движения слева направо, надлежащим образом просигнальте, поверните руль обеими руками и медленно выезжайте на полосу для поворота в нужном направлении.



## Многорезимное вождение

---

### Энергосберегающее вождение

- Избегайте ненужной парковки, поскольку при ускорении после замедления потребляется больше электроэнергии.
- Если нет особых обстоятельств, увеличивайте скорость как можно медленнее, избегайте сильного ускорения и большего потребления электроэнергии.
- Поддерживайте постоянную крейсерскую скорость.
- Избегайте высокоскоростного вождения, максимальная скорость значительно повышает потребление электроэнергии.
- Поддерживайте нагрузку на минимальном уровне, уменьшайте вес транспортного средства и экономьте электроэнергию.
- Поддерживайте нормальное давление в шинах и уменьшайте сопротивление движению.
- Если это невозможно, попробуйте выключить систему кондиционирования воздуха.

### Высокоскоростное вождение

- Чем выше скорость транспортного средства, тем больше тормозной путь. Управляйте тормозной педалью в соответствии со скоростью и требуемым тормозным путем.
- При движении на высокой скорости через горный перевал, над большим транспортным средством или через въезд в туннель, на транспортное средство оказывает влияние боковой ветер, поэтому скорость транспортного средства следует уменьшить, чтобы избежать несчастных случаев.
- При езде на самой низкой скорости в дождливые и снежные дни по причине плохой видимости, по мокрой и скользкой дороге легко попасть в режим скольжения, что приведет к неконтролируемому рулевому управлению и торможению.

## Многорежимное вождение

### Вождение транспортного средства под нагрузкой

Контролируйте нагрузку транспортного средства в соответствии со стандартными требованиями во избежание несчастных случаев при вождении транспортного средства. При движении под полной нагрузкой следите за температурой электродвигателя (поз. 6 на панели приборов).

### Вождение по мокрой и скользкой дороге

Когда транспортное средство движется по мокрой или скользкой дороге или по заснеженной дороге, сцепление между шиной и землей ухудшается. Следует снизить скорость движения транспортного средства, чтобы избежать резкого трогания с места, ускорения, поворота и торможения. Тормоза следует использовать как можно реже и заранее снижать скорость.



## ВНИМАНИЕ

- При движении по снегу зимой необходимо в зависимости от ситуации заменить на зимние шины или надеть цепи противоскольжения на обычные шины.
- Зимние шины специально разработаны для езды по ледяным и снежным дорогам. Для замены следует использовать зимние шины того же размера, что и стандартные шины. Помните, что с направлением вращения шин нельзя ошибиться. На две задние оси должны быть установлены одинаковые шины (бренд, характеристики и рисунок протектора), чтобы обеспечить максимальную безопасность движения и торможения. Кроме того, не используйте их в обычных условиях без льда и снега, их характеристики не будут такими же хорошими, как у стандартных обычных шин.
- Использование цепей противоскольжения на снегу должно соответствовать действующим нормам и правилам и устанавливаться только на ведущие колеса транспортных средств. Максимальная высота выступающего контура шины составляет около 10 мм при использовании цепи противоскольжения с меньшим контурным сечением. Во время движения старайтесь двигаться на низкой скорости, не ездите по бесснежным дорогам в течение длительного времени, чтобы не повредить автомобили и дорожное полотно.

## Торможение, остановка и парковка

При парковке сначала ослабьте давление на педаль ускорения, затем медленно нажмите на педаль тормоза, транспортное средство постепенно остановится. После завершения парковки потяните вверх рукоятку стояночного тормоза, затормозите транспортное средство, чтобы исключить скольжение, а затем переведите переключатель переключения передач в положение «N».

Аварийная парковка - это мера принудительного торможения в случае опасности во время езды. При этом следует устойчиво удерживать рулевое колесо, сначала ослабить педаль ускорения, затем нажать педаль тормоза и потянуть рукоятку стояночного тормоза вверх, чтобы быстро остановить электромобиль. Аварийная парковка используется в специфических неожиданных ситуациях. Ее не следует использовать часто, чтобы избежать преждевременного износа шин и связанных с ними компонентов.



### ВНИМАНИЕ

- Если при торможении часто слышен свист, транспортное средство следует проверить в сервисном центре.
- Не тормозите непрерывным образом в течение длительного времени и не ставьте ногу на педаль тормоза во время движения. Это приведет к перегреву или необратимому повреждению тормозов.
- Когда вода, осадок и пыль попадают в тормоз, эффективность торможения снижается. Тормоз следует прочистить и поддерживать в сухом состоянии.

## Длительное хранение транспортного средства

Если транспортное средство простаивает долгое время - более одного месяца, необходимо соблюдать следующие меры предосторожности:

- Поставьте транспортное средство на крытой ровной площадке. Участок должен быть сухим и проветриваемым.
- Убедитесь, что рукоятка стояночного тормоза затянута.
- Отключите питание тяговой сети с помощью главного выключателя источника питания.
- Отключите питание бортовой сети 12 В с помощью переключателя слева под сиденьем водителя и закройте машину ключем.
- Проверяйте его энергопотребление раз в месяц и своевременно заряжайте.
- Для очистки и защиты окрашенных частей кузова следует использовать защитный воск.
- Посыпьте тальком резиновый лист стеклоочистителя и не допускайте его нахождения рядом со стеклом.
- Оставьте небольшой зазор в окне, чтобы обеспечить вентиляцию.
- Накройте транспортное средство рукавом из ткани или пористой пластмассовой ткани. Не используйте рукав из герметичной пластиковой ткани, чтобы исключить испарение влаги с поверхности транспортного средства.
- Давление в шине необходимо поддерживать на 50 кПа выше обычного давления в шинах, также необходимо регулярно проверять давление в шинах.

## Управление в чрезвычайных ситуациях

---

В случае возникновения опасных ситуаций во время движения, немедленно нажмите переключатель аварийной сигнализации, остановите транспортное средство после въезда в зону безопасности и установите треугольный предупредительный знак во встречном направлении на расстоянии, отвечающем требованиям норм и правил. Отражающая поверхность находится прямо в направлении приближающегося транспортного средства.

### Принятие мер

В случае аварии необходимо сохранять спокойствие, а затем выбрать подходящие меры устранения в зависимости от ситуации.

- Если это не затронуло вас напрямую, остановитесь на расстоянии не менее 10 метров от места аварии.
- Остановитесь на шоссе и не загромождайте аварийный проезд.
- Извлеките ключ зажигания транспортного средства, пострадавшего в аварии, и включите сигнал предупреждения об опасности.
- В ночное время для освещения места аварии используются фары.
- Если дверь заблокирована, не пытайтесь выломать переднее лобовое стекло, поскольку его труднее разбить, в то время как боковые и задние стекла разбить легче.
- Предупредительный знак в виде красного треугольника размещают на безопасном расстоянии, чтобы обозначить место аварии.
- Позвоните в службу экстренной помощи и сообщите как можно более точную информацию.
- Когда на шоссе происходит столкновение сзади, особенно в случае плохой видимости, риск столкновения с другими транспортными средствами сильно возрастает, поэтому необходимо немедленно покинуть транспортное средство и уйти в зону безопасности за ограждением.
- Если чувствуете запах топлива или других химикатов, не курите, не разжигайте огонь и держитесь подальше от этого места.
- При возникновении пожара используйте огнетушители, одеяла или песок, чтобы потушить его, даже если он очень небольшой. Никогда не используйте воду.
- Своевременно обратитесь в местный отдел управления дорожным движением за помощью.

## Управление в чрезвычайных ситуациях

---

### Оказание помощи пострадавшим

Если кто-либо получил травму, никогда не бросайте пострадавшего, даже если эта ситуация не имеет прямого отношения к аварии, в том числе и для оказания помощи.

- Не суетитесь вокруг раненых.
- Обратитесь за профессиональной помощью и оставайтесь поблизости, чтобы утешить раненых, чтобы они не паниковали.
- Высвободите или обрежьте ремень безопасности, который стесняет травмированного.
- Ничего не давайте пить пострадавшему, чтобы не усугубить внутреннюю травму.
- Не перемещайте пострадавшего, за исключением особых обстоятельств.
- Пострадавшего можно извлекать из транспортного средства только в случае пожара, затопления, падения со скалы или аналогичной аварийной опасной ситуации. При эвакуации пострадавшего не тяните его за конечности и не сгибайте голову, старайтесь держать тело ровным.

### Преодоление водного препятствия (брод)

Во избежание выхода из строя узлов и механизмов транспортного средства категорически запрещается преодолевать водное препятствие (брод) глубиной более 35 см.

### Аптечка первой помощи

В транспортном средстве должна быть аптечка для оказания экстренной помощи.

## Зарядка

Во время зарядки строго выполняйте следующие действия:

1. Отключите пусковой выключатель транспортного средства.
2. Откройте крышку зарядного устройства и вставьте зарядный мундштук в гнездо. Гнездо для зарядки должно быть вставлено снизу.
3. Подключите конец зарядного штекера к источнику переменного тока «220В 15А».
4. Для полной зарядки аккумулятора по воздуху требуется от 6 до 8 часов (конкретное время должно уточняться в зависимости от зарядного устройства, которым оснащено транспортное средство).
5. По завершении зарядки зарядный штекер извлекается из розетки питания 220 В, затем извлекается зарядный мундштук из зарядного гнезда, которое затем закрывается крышкой.



## ПРИМЕЧАНИЯ

- Фактический срок службы аккумуляторных батарей во многом зависит от вашего обращения и обслуживания. Чтобы обеспечить максимально длительный срок службы аккумуляторов, старайтесь заряжать и использовать аккумуляторы в соответствии со следующими указаниями.
- При каждой зарядке транспортного средства старайтесь полностью зарядить устройство перед его использованием. В противном случае при вытаскивании шнура питания возникнет дуга, что негативно отразится на сроке службы линии зарядки.
- Когда счетчик показывает, что емкость аккумулятора упала ниже 15%, аккумулятор транспортного средства следует зарядить как можно скорее, так как это может привести к необратимому повреждению аккумулятора и уменьшению емкости аккумулятора, а так же к сокращению срока его службы.
- По другим вопросам, касающимся использования и обслуживания аккумуляторной батареи, обратитесь к разделу обслуживания аккумуляторной батареи.



## ПРЕДУПРЕЖДЕНИЕ

- Перед зарядкой транспортного средства подключите шнур питания 220 В, устройство защиты от утечек и зарядную розетку на 16 А в строгом соответствии с вышеуказанными правилами. Категорически запрещается использовать розетку для передачи зарядки.
- Во избежание опасности строго соблюдайте приведенные выше инструкции по зарядке.
- Во время зарядки транспортное средство следует разместить в хорошо проветриваемом месте.
- Если во время зарядки возникают необычные звуки, запахи, искры, дым и другие явления, немедленно отключите источник питания и выясните проблему.
- Категорически запрещается заряжать в условиях повышенной влажности и высокой температуры.
- Входное напряжение зарядки ограничено напряжением промышленной частоты 220 В муниципального электроснабжения, что выше, чем напряжение муниципальной сети электроснабжения, и его использование категорически запрещено.
- Запрещается заряжать при помощи станции быстрой зарядки.
- В процессе зарядки следует беречь от детей заряжающие компоненты транспортных средств, чтобы не допустить возникновения опасности поражения электрическим током.
- Во время летней эксплуатации температура аккумулятора повышается, не заряжайте аккумулятор сразу, пока аккумулятор не остынет, а также не заряжайте его под прямыми солнечными лучами.
- Когда температура зимой низкая, производительность зарядки и разрядки аккумуляторов в низкотемпературном состоянии будет снижена. Аккумуляторы следует заряжать сразу после использования.



## Техническое обслуживание транспортного средства

### Обслуживание деталей и компонентов

После длительного периода эксплуатации поверхность трения движущихся частей будет изнашиваться, и рабочее состояние каждой системы и компонента изменится. Чтобы обеспечить хорошее рабочее состояние транспортного средства и продлить срок его службы, необходимо проводить регулярное техническое обслуживание в соответствии с нормами и правилами. Осмотр, регулировка, смазка и другое техническое обслуживание указаны в таблице регулярного технического обслуживания. Цикл технического обслуживания отсчитывается по пробегу или месяцам эксплуатации транспортного средства. Если транспортное средство часто используется в тяжелых условиях эксплуатации (например, при большой нагрузке, высокой скорости и т. п.), цикл технического обслуживания необходимо соответствующим образом сократить.

Касательно элементов, перечисленных в таблице регулярного технического обслуживания, рекомендуется обратиться в специализированный пункт технического обслуживания для проведения технического обслуживания; касательно других простых элементов можно обратиться к методу, описанному в данном руководстве для технического обслуживания.



## **ВНИМАНИЕ**

- Если вы плохо разбираетесь в транспортном средстве, выполняемое вами его техническое обслуживание может привести к его повреждению.
- При осмотре и обслуживании электрических компонентов процедуру необходимо проводить в случае отказа питания, чтобы избежать несчастных случаев.
- При поддомкрачивании транспортного средства бортовым домкратом запрещается заходить под нижнюю часть транспортного средства.
- Не дотрагивайтесь до положительного и отрицательного полюсов аккумулятора, чтобы избежать короткого замыкания.
- Независимо от того, работает двигатель или нет, не разбирайте электрические компоненты или аккумуляторы при включении переключателя.

## Аккумуляторная батарея

Данное транспортное средство оснащено литиевой аккумуляторной батареей для питания и вспомогательной свинцово-кислотной небольшой батареей. Аккумуляторная батарея питания представляет собой трехкомпонентную литиевую батарею, расположенную в середине транспортного средства; Вспомогательная аккумуляторная батарея представляет собой необслуживаемую свинцово-кислотную аккумуляторную батарею, расположенную под основным сиденьем водителя, а вспомогательная аккумуляторная батарея используется только для питания системы управления аккумуляторной батареей.

### Методы использования

Зарядка аккумулятора.

- Стандартная зарядка: для зарядки используется бортовое зарядное устройство, 220 В переменного тока, время зарядки составляет около 6.30 часа, пока счетчик не покажет 100%.
- Наш автомобиль оснащен системой обогрева основной трехкомпонентной литиевой аккумуляторной батареи, данная система включается в двух случаях : 1) при зарядке аккумуляторной батареи в зимний период и отключается при достижении температуры батареи +5C , далее происходит зарядка батареи ; 2) эксплуатация при температуре батареи ниже -10C.
- Зарядка при высоких температурах: летом помещайте аккумулятор в прохладное и проветриваемое место, чтобы избежать воздействия прямых солнечных лучей. Обратите внимание, что зарядка при температуре свыше 45 °C негативно влияет на срок службы аккумуляторной батареи.

## ВНИМАНИЕ

Примечания по зарядке:

- Кнопка полного переключения и кнопка вспомогательного переключения должны быть разомкнуты.
- Во время зарядки отключите ключ пускового включателя от сети и включите стояночный тормоз.
- Если в процессе зарядки вы почувствуете неприятный запах, или сильно повысится температура, немедленно прекратите зарядку и отправьте устройство в представительство для обслуживания.
- Попробуйте использовать аккумуляторную батарею после того, как она полностью зарядится. В противном случае это приведет к недостаточному запасу хода и сокращению срока службы аккумуляторной батареи.
- Трехкомпонентная литиевая батарея подходит для эксплуатации при температурах до -30C. Данная батарея не теряет емкость при низких температурах, не разрушается и является неприхотливым устройством. В зимний период за всеми процессами следит компьютер BMS. При -10C внутри батареи автоматически включается обогрев, при зарядке также включается обогрев. **В ЗИМНИЙ ПЕРИОД, ПЕРЕД ПЕЗДКОЙ, ОБЯЗАТЕЛЬНО ДЕРЖИТЕ АВТОМОБИЛЬ ПОДКЛЮЧЕННЫЙ К 220В, С ЦЕЛЬЮ ЭКОНОМИИ ЗАРЯДА И ВО ИЗБЕЖАНИИ ОШИБОК СИСТЕМЫ ВО ВРЕМЯ НАЧАЛА ДВИЖЕНИЯ.**

## Аккумуляторная батарея

---

### › Разрядка аккумуляторной батареи

Запрещается чрезмерно разряжать аккумуляторную батарею, так как это очень негативно влияет на срок ее службы.

В процессе разрядки аккумуляторной батареи постарайтесь привести ее в разряженное состояние малым током, что может продлить запас хода и срок службы аккумулятора.

### › Хранение и подзарядка аккумуляторных батарей

Температура окружающей среды при хранении батареи составляет 20 ~ 45 °С, оптимальная температура хранения составляет 0 ~ 25 °С. В процессе хранения и транспортировки емкость заряда будет утеряна, перед использованием примените стандартный способ зарядки с использованием электричества.



## ВНИМАНИЕ

- Меры предосторожности при использовании:
- Не открывайте внутреннюю часть батареи, так как высокое напряжение представляет опасность.
- Подключение аккумуляторной батареи должно исключать короткое замыкание.  
Не помещайте аккумуляторную батарею в жидкость, например, воду, бензин, напитки и т. п., также нельзя ее класть во влажное место или воду.
- Не прикладывайте внешних усилий к аккумуляторной батарее и не допускайте ее падения с большой высоты.
- Когда аккумулятор не используется, его следует хранить в сухом и прохладном месте после полной зарядки, изолировать, чтобы исключить сильное давление и доступ для детей и полностью заряжать каждый месяц.
- Не выбрасывайте использованную батарею, верните ее дилеру.

## **Зарядное устройство для аккумуляторной батареи**

---

В нашем транспортном средстве предусмотрено интеллектуальное зарядное устройство, оно находится в середине транспортного средства справа. С левой стороны декоративного щита основного сиденья водителя имеется индикатор зарядки. Когда транспортное средство заряжается, световой индикатор будет гореть, отображая текущее состояние зарядки аккумуляторной батареи.

### **Руководство по технике безопасности при работе с зарядным устройством**

- Поскольку зарядное устройство имеет множество функций автоматической защиты, при зарядке не требуются особые меры по уходу.
- Категорически запрещается разбирать устройство для ремонта или отладки. Если возникнут какие-либо проблемы, без колебаний обращайтесь в сервисное представительство нашей компании.
- Категорически запрещается разбирать устройство для ремонта или отладки.
- Для источника питания переменного тока с током более 15 А необходим трехжильный кабель с надлежащим заземлением, с сечением провода не менее 3 мм<sup>2</sup>.
- Категорически запрещается использовать зарядное устройство в среде с высокой влажностью и температурой. Если во время зарядки возникают необычные звуки, запахи, искры, дым и другие явления, немедленно отключите источник питания и выясните источник проблемы.
- Входное напряжение зарядного устройства ограничено только напряжением промышленной частоты 220 В муниципального источника питания, которое выше, чем напряжение муниципальной сети электроснабжения, и выше, чем сетевое напряжение промышленной частоты.

## **Контроллер**

---

Автомобильный контроллер установлен над задней осью автомобиля.

Электронные контроллеры следует проверять каждые три месяца. После отключения питания необходимо дождаться разряда конденсатора фильтра в блоке управления в течение несколько минут. Не промывайте электрические детали водой. Для удаления пыли можно использовать чистую щетку или воздух под высоким давлением. Осмотр включает следующее:

- Проверяют соединения аккумулятора, двигателя, контроллера двигателя и контактора.
- Проверяют и поддерживают в чистоте аккумулятор, двигатель, контроллер двигателя и контактор.

## Задняя подвеска

Задний мост не имеет деталей, которые могли бы отремонтировать пользователи. Не открывайте задний мост для ремонта без разрешения, чтобы исключить повреждение.

Марка трансмиссионного масла для заднего моста **Mobil 1 Mobilube 1 SHC 75W-90** . Интервал замены каждые **60 000 км**. Далее замена масла происходит в соответствии с положениями в графике регулярного технического обслуживания.

Этапы включают следующие действия:

1. С помощью гаечного ключа открутите задний заправочный винт и снимите сливной болт в нижней части заднего моста.
2. Залейте трансмиссионное масло в емкость. После очистки трансмиссионного масла затяните сливные болты по часовой стрелке.
3. Установите специальное заправочное оборудование у заправочного порта в задней части заднего моста и долейте 0,9 л масла для редуктора заднего моста.



## ВНИМАНИЕ

- Слишком малое или слишком большое количество трансмиссионного масла для заднего моста может привести к повреждению заднего моста. Чрезмерное количество трансмиссионного масла приведет к переливу через край, слишком малое количество трансмиссионного масла ускорит чрезмерный износ трансмиссии. Поэтому проверять уровень масла необходимо максимально точно.
- Могут использоваться другие смазочные материалы той же марки, при этом нельзя смешивать смазочные материалы, произведенные разными производителями или в соответствии с разными стандартами. При замене масла необходимо сначала слить старое масло, а затем залить новое.
- Выбирайте подходящее трансмиссионное масло в соответствии с местными условиями, в противном случае оно может повредить заднюю подвеску.

## Тормозная система

Регулярно проверяйте и заменяйте тормозные колодки и заливайте смазочное масло для подшипников ступиц тормозов.

### Тормозная жидкость

Бачок тормозной жидкости данного транспортного средства находится в передней кабине, тормозная жидкость представляет собой тормозную жидкость типа DOT 4, а уровень в бачке тормозной жидкости должен находиться между верхней и нижней отметками. Если уровень жидкости ниже нижней отметки, следует добавлять тормозную жидкость одного и того же типа, смешанное использование тормозных жидкостей разных марок не допускается.

В соответствии с положениями в графике регулярного технического обслуживания, проверяйте наличие влаги в тормозной жидкости.

### Педали тормоза

Когда педаль тормоза нажата до отказа вниз, расстояние по вертикали между педалью и плитой передней стенки должно составлять не менее 19 мм, а тормозное усилие педали составляет около 278 Н. Когда педаль тормоза нажата до отказа вниз, необходимо своевременно проверять следующие ситуации:

Недостаточное тормозное усилие; Нестабильное тормозное усилие; Ход педали слишком велик; Педаль заблокирована; Шум тормозов; Биение педалей.

### Рукоятка стояночного тормоза

Когда рукоятка стояночного тормоза застревает на зубе между 4-7 зубцами храповика, должна быть предусмотрена возможность эффективной блокировки колес. В данном диапазоне, если стояночный тормоз не может заблокировать транспортное средство, или разблокировка не может быть полностью выполнена, следует обратиться к обслуживающему персоналу центра послепродажного обслуживания для проведения технического контроля и обслуживания.

## ВНИМАНИЕ

- Из-за переднего дискового тормоза, после фрикционного износа тормоза, уровень тормозной жидкости будет постепенно снижаться.
- Если тормозная жидкость в бачке тормозного масла снизилась ниже нижнего допустимого предела, следует добавить своевременно тормозную жидкость соответствующего типа.
- Проверять тормоз необходимо в состоянии остановки двигателя, при этом отпустите стояночный тормоз для проверки.
- Не используйте тормозную жидкость неуказанной марки или смешанную с другими марками. Не используйте тормозную жидкость, которая хранилась долгое время или хранилась в емкости без крышки.
- Чтобы предотвратить потенциальную угрозу безопасности, возникшую по причине неравномерного движения педали тормоза, пользователь не должен устанавливать пылезащитный коврик под педалью тормоза.

## Шины

---

- Низкое давление в шинах приведет к их перегреву, более быстрому износу, затрудненному движению, высокому энергопотреблению.
- Когда давление в шинах слишком высоко, транспортное средство сильно вибрирует, балансировка ухудшается, что приводит к серьезному износу шин.
- Шину необходимо заменить, если износ протектора достигает или превышает 1,6 мм.
- При использовании шин необходимо соблюдать меры предосторожности, чтобы не задеть бордюры, выбоины или другие препятствия. Поездка на большие расстояния по ухабистой дороге может привести к повреждению шин.
- Регулярно проверяйте боковые стенки шин на предмет порезов, аномального расширения или неравномерного износа.
- Избегайте перегрузок во время движения в случае серьезного повреждения шин и ухудшения характеристик транспортного средства.
- В случае прокола шины немедленно остановитесь и замените ее, чтобы избежать повреждения самой шины, обода, подвески и системы рулевого управления.
- На резиновых шинах могут образоваться трещины - признак старения, даже если они используются нечасто. В любом случае шины, находящиеся в эксплуатации свыше 6 лет, должны пройти профессиональную проверку на предмет дальнейшего использования.
- Проверку давления в шинах необходимо проводить после остывания шин, в противном случае будут получены неверные показания.
- Когда шина достаточно накачана, далее ее следует медленно накачивать, проверяя давление в шине, пока оно не достигнет заданного значения 250 кПа.
- Замена на шины разных размеров приведет к получению неверных показаний скорости и пробега.
- Воздействие посторонних предметов на поверхность дороги и объекты, находящиеся на ней, будут влиять на нормальный угол установки колеса, который необходимо откорректировать в авторизованном сервисном центре нашей компании.
- пожалуйста, используйте наши шины для обеспечения высоких характеристик и безопасности движения.

## Шины

---

### Замена шины

- Используйте колесный ключ, чтобы ослабить гайку для замены шины, но не снимайте ее.
- Поднимите транспортное средство домкратом.
- Снимите колесные гайки и шины.
- Установите новую шину, затем вручную затяните колесную гайку и закрепите обод.
- Опустите домкрат и затяните колесные гайки крест-накрест, используя колесный ключ с указанным моментом (70 + -5н.м).

## Защита транспортного средства от коррозии

---

Слой краски на поверхности кузова легко повреждается инородными материалами, такими как соль, химикаты, смола, древесный сок, экскременты животных, промышленные загрязнения и пыль, которые могут разрушать слой краски. Их следует удалять как можно скорее.

Для чистки можно использовать нейтральные моющие средства, в то время как кислотные и щелочные моющие средства строго запрещены. После мойки смойте моющее средство чистой водой. Если поверхность вашего транспортного средства повреждена или осыпается лакокрасочный слой, его следует немедленно отремонтировать. Не подвергайте металл воздействию воздуха. Влага, пыль и грязь под ковриком в салоне автомобиля могут ускорить коррозию. Регулярно проверяйте, чтобы внутри было чисто и сухо. Не паркуйте транспортное средство в сырых или плохо проветриваемых местах. Не мойте транспортное средство в гараже.



## Уход за интерьером

---

Для отделки салона транспортного средства используются разные методы обслуживания в зависимости от материалов:

- Сиденья и потолок можно чистить мягкой тканью, смоченной нейтральным моющим средством.
- Приборная панель, боковая панель и другие пластиковые аксессуары можно мыть с использованием воды с небольшим количеством мыла или мягкого чистящего средства, с использованием губки или мягкой ткани, смоченной в растворе; аккуратно протрите через несколько минут, затем используйте чистую мягкую ткань, смоченную в воде, несколько раз протрите до чистоты.
- Пыль и мусор на полу можно убрать пылесосом, затем протереть грязные места чистой мягкой тканью, смоченной мылом или чистящим средством, а затем промыть чистой водой.



## ВНИМАНИЕ

- При очистке транспортного средства не используйте легковоспламеняющиеся материалы, такие как разбавитель, бензин или бензол, а также щелочные или кислотные бытовые чистящие средства.
- При очистке салона транспортного средства необходимо предотвратить попадание чистящего средства или воды в зазор электрического устройства, чтобы исключить короткое замыкание электрического устройства.

### Методы очистки

- Используйте воду под высоким давлением, чтобы смыть отложения и мусор с пола и колес транспортного средства.
- При мытье внешней поверхности протирайте ее мягкой тканью, а жесткими предметами, чтобы не повредить поверхность.
- Смочите мягкую ткань нейтральным моющим средством, слегка протрите поверхность, не используйте сильные кислотные и щелочные моющие средства.
- После удаления грязи немедленно промойте чистой водой.
- После мытья мягкой тканью сотрите капли с поверхности транспортного средства и просушите естественным образом.
- Внимательно осмотрите слой краски на поверхности транспортного средства. При наличии царапин выполните следующие действия по ремонту: очистите и просушите поврежденную поверхность; аккуратно смажьте повреждения маленькой кисточкой краской того же цвета; полностью просушите естественный оттенок.

### Уход за пленкой

- Для очистки используйте специальную салфетку.
- Избегайте контакта с сильными кислотами и щелочами.
- Избегайте длительного контакта с бензином, маслом и другими летучими веществами. Если попало большое количество, немедленно воспользуйтесь специальной салфеткой, чтобы протереть начисто.
- Избегайте соприкосновения твердых предметов с поверхностью пленки краски, чтобы избежать возникновения царапин.

### Вощение

Рекомендуется наносить воск и полироль один или два раза в год, чтобы защитить краску кузова и эстетический вид своего транспортного средства. Используйте автомобильный воск и полировальное средство хорошего качества и соблюдайте инструкции производителя.

## Общие методы устранения неполадок

Пункт	Вид неисправности	Анализ неисправностей	Метод устранения	
Транспортные средства не могут функционировать должным образом	Вольтметр имеет индикацию	Повреждение переключателя	Замена переключателя передач	
		Повреждение контроллера	Замена контроллера	
		Повреждение педали ускорителя	Замена педали ускорителя	
	Только вперед	Повреждение переключателя	Замена переключателя передач	
		Повреждение контроллера	Замена контроллера	
	Только назад	Повреждение переключателя	Замена переключателя передач	
		Повреждение контроллера	Замена контроллера	
	Система зарядки	Зарядка Свет не горит ярко	Зарядное устройство и аккумулятор подключены неправильно	Замена контроллера
			Зарядный кабель неправильно подключен	Заново вставьте зарядный кабель
Повреждение зарядного устройства			Замена	

<b>Пункт</b>	<b>Вид неисправности</b>	<b>Анализ неисправностей</b>	<b>Метод устранения</b>
Система зарядки	Зарядка аккумулятора выполняется неудовлетворительно	Выходной кабель слишком длинный или слишком тонкий, что приводит к чрезмерному падению напряжения.	Восстановите выходной кабель до стандартной длины
	Когда питание включено, свет горит на полную яркость.	Проверьте, не ослаблено ли соединение зарядного устройства и аккумулятора или вообще отсоединилось.	Нормальное соединение
Отказ тормоза	Неэффективность торможения	Утечка в тормозной магистрали	Ремонт или замена
		Воздух в тормозной магистрали	Прокачать тормозную систему
		Отказ резинового поршня главного тормозного насоса	Замена
		Отказ поршня тормозного насоса	Замена
		Жидкость в тормозной магистрали	Удалить жидкость
	Плохая парковка стояночного тормоза	Ослабленный тормозной трос	Корректирование
		Тормозная врезка	Ремонт или замена
	Странный шум в заднем мосту	Повреждение внутренней передачи заднего моста	Замена

## Спецификация машины J2-P

1	Параметры электрических компонентов	Тип двигателя	EA0118-2103011
2		Торговая марка	DEPUDA
3		Тип двигателя	Электродвигатель постоянного тока без щеток
4		Компания-производитель	Shandong Depuda Electric Machinery Co., Ltd.
5		Номинальное напряжение/скорость/крутящий момент/мощность (В/об/мин/Н-м/кВт)	60/3000/12.7/4
6		Тип аккумуляторной батареи	Литий-железо-фосфатная аккумуляторная батарея
7		Емкость аккумуляторной батареи, А-ч	100-206
8		Номинальное напряжение емкости аккумуляторной батареи (В)	64
9		Потребление электроэнергии (кВт-ч/100 км)	7,167
10		Значение защиты от пониженного напряжения (В)	50
11		Значение защиты от перегрузки по току (А)	65
12		Напряжение/частота входного источника питания зарядного устройства (В/Гц)	220/50 Гц
13	Основные технические показатели	Максимальная скорость (км/ч)	52
14		Максимальное расстояние в пути (км)	90-200
15		Способность преодолевать подъем (%)	25
16		0~400m Приемистость (м/с <sup>2</sup> )	0,433

## Особенности эксплуатации в зимний период

Наше транспортное средство предназначено для эксплуатации в зимний период до -35С. В конструкции данного транспортного средства учтены и заложены характеристики для зимней эксплуатации :

1. Морозоустойчивая трехкомпонентная литиевая батарея LiFePO4
2. Обогрев батареи
3. Термочехол батареи
4. Теплоизоляция кабины водителя
5. Автономный отопитель на жидком топливе
6. Обогреваемый бачок омывателя лобового стекла

Как известно существуют факторы влияющие на дальность поездки в зимний период, а именно :

- давление в шинах должно быть 2.5 атмосферы
  - **обязательная подзарядка во время длительной стоянки(особенно в ночной период)**
  - не оставляйте разряженную батарею на морозе без подзарядки
1. Перед поездкой, в целях экономии энергии и увеличения дальности поездки, запускайте автономный отопитель во время зарядки АКБ транспортного средства. После запуска автономного отопителя происходит накаливание свечи для розжига горючей смеси, в следствии чего происходит максимальное потребление энергии 12А , в течении 5 минут.

По истечении 5 минут, для запуска транспортного средства, совершите следующие действия :

- отсоедините зарядный кабель от зарядного гнезда
- удерживая педаль тормоза нажмите кнопку START

В течении 5 секунд транспортное средство загрузится и будет готово к движению.



## ВНИМАНИЕ

- **Не совершайте запуск транспортного средства когда он находится на зарядке. Система выдаст ошибку безопасности.**
- В зимний период используйте незамерзающую жидкость и качественное зимнее дизельное топливо для автономного отопителя.

Завод-изготовитель  
Акционерное общество "КТС"  
Москва, Научноград Троицк, улица Лесная, 4а



**KANGAROO ELECTRO**

